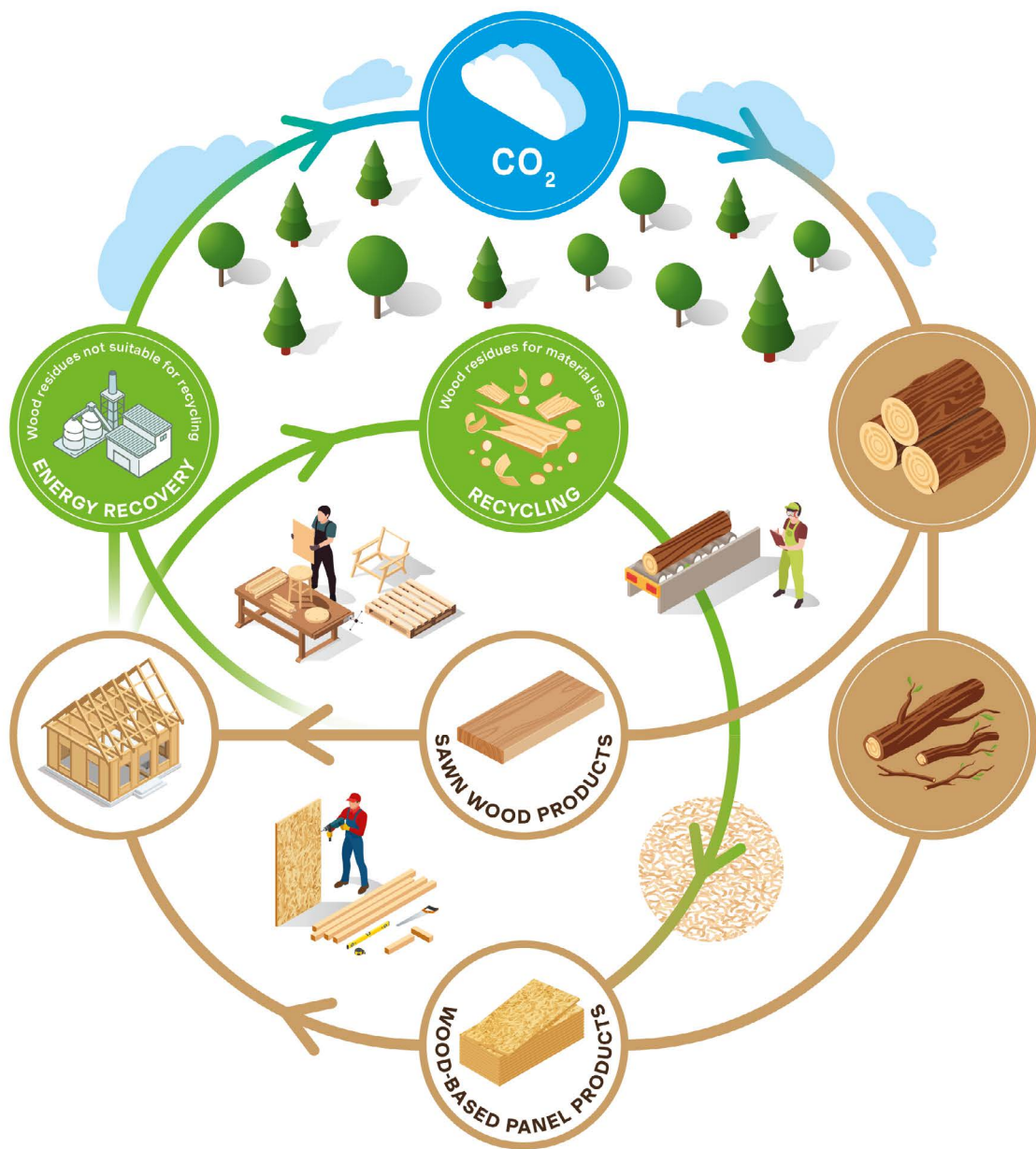




IETEIKUMI UN VADLĪNIJAS

DZĪVOTSPĒJĪGAS KOKRŪPNIECĪBAS VEIDOŠANA EIROPĀ

prognozējot pārmaiņas, vairojot pievilcību,
attīstot prasmes un veicinot iekļaušanu





Projektu "RESILIENTWOOD" (granta līguma Nr. 101051974) līdzfinansē Eiropas Savienība, un atbalsts tiek piešķirts Sociālās proregotīvas un specifisku kompetenču jomas ietvaros. Projekta mērķis ir ar pastiprinātu sociālo dialogu sniegt sociālajiem partneriem konkrētus ieteikumus, kā pārvarēt specifiskus kokrūpniecības izaicinājumus. Projektā tiek pievērsta uzmanība pārmaiņām nozarē un tās situācijai pēc Covid-19 izraisītās krīzes, tostarp nepieciešamībai pielāgoties paredzamajām tehnoloģiskajām pārmaiņām un vairojot nozares pievilcību, lai piesaistītu un noturētu speciālistus, īpašu uzmanību pievēršot dzimumu līdzsvaram. Iespējamie risinājumi šiem jautājumiem tiek meklēti sadarbībā ar sociālajiem partneriem un profesionālās izglītības un apmācības pakalpojumu sniedzējiem.

Atruna. Šis publikācijas saturs atspoguļo tikai tās autoru, proti, projekta "RESILIENTWOOD" partneru, viedokli. Eiropas Komisija nav atbildīga par šajā publikācijā sniegtās informācijas izmantošanu.

Eiropas kokrūpniecībai ir svarīga loma ilgtspējīgas aprites bioekonomikas attīstībā, un tai būs izšķirīga nozīme zaļās un digitālās pārkārtošanās procesā. Šīs nozares izmantotais izejmateriāls — koksne — vienlaicīgi veic trīs svarīgus uzdevumus — oglekļa piesaisti, uzglabāšanu un aizstāšanu. Tā izceļas kā labākais partneris cīņā ar klimata pārmaiņām un centienos sasniegt Eiropas Savienības ambiciozos mērķus 2040. un 2050. gadam — samazināt CO₂ emisiju daudzumu un dekarbonizēt apbūvēto vidi.



Vēl nekad iepriekš spēja prognozēt pārmaiņas — tehnoloģiska rakstura, klientu pieprasījuma vai citas — nav bijusi tik nozīmīga kā mūsdienu mainīgajos apstākļos. Ir svarīgi parādīt, ka nozare, kura bieži saistās tikai ar dziļām tradīcijām, patiesībā ir tik ļoti vērsta uz nākotni un labs atspēriena punkts cīņai ar klimata pārmaiņām. Nozares (un mūsu planētas) pārkārtošanās spējas balstās uz stabila, pietiekama, dažāda un prasmīga darbaspēka.

Prasmju un iekļaušanās spēju attīstīšana ir ilgtspējīgas izaugsmes un labklājības pamatā. Nozarē, kuru būtībā veido tikai mazie un vidējie uzņēmumi, talanta kopšana, dažādības veicināšana un iespēju radīšana visiem ir neizmērojami svarīgi. No prakses programmām, kurās tiek nodotas gadsimtiem krātas zināšanas, līdz apmācības programmām, kurās tiek apgūtas jaunākās tehnoloģijas, — kokrūpniecībai ir iespēja pavērt jaunas iespējas cilvēkiem, stiprināt vietējās kopienas un veidot nākotni, kurā talantam nav robežu.

Projekta “RESILIENTWOOD” laikā sociālie partneri un apmācības

pakalpojumu sniedzēji varēja tikties, rīkot tematiskus seminārus un pieredzes apmaiņas braucienus un sadarboties ar ekspertiem. Balstoties uz gūto pieredzi un zināšanām, ir izstrādātas vairākas rekomendācijas, kā prognozēt pārmaiņas, vairot pievilcību, attīstīt prasmes un iekļaušanās spēju Eiropas kokrūpniecībā.

Šīs rekomendācijas ir šī projekta rezultāts. Tajās uzsvērta mūžizglītības loma, sociālais dialogs un sociālo partneru iesaiste, kā arī nepieciešamība piesaistīt un noturēt prasmīgu darbaspēku. Bet, lai kokrūpniecība ilgtspējīgu un dzīvotspējīgu ekonomiku spētu veicināt vēl vairāk, par visu augstāk vērtējama izejmateriāla ilgtspējīga, uzticama un izdevīga pieejamība.

Visbeidzot, projekta partneri uzsver, ka šīs rekomendācijas nav uzskatāmas par izsmeļošu sarakstu, kurā apkopotas dažādos līmeņos veicamās darbības. Tās drīzāk ir ieteikumu un ideju kopums, kas dod vielu pārdomām, lai iedvesmotu nozarē iesaistītās personas, un kas jāskata kopsakarā ar valsts un vietējo kultūru un reālijām un jāpielāgo tām.



Politikas ieteikumi

ES INSTITŪCIJAS

- Mūsdienu globālajā kontekstā Eiropa nevar, un tā nedrīkst, savu ražošanas līdera lomu atdot citiem¹. Tāpēc gan politikas veidotājiem, gan visām iesaistītajām personām jāvadās pēc politikas, kas nodrošina uzticamu, izdevīgu un ilgtspējīgu izejmateriālu pieejamību, bez kā nav iedomājama jaunu darbavietu rašanās Eiropas kokrūpniecības vērtību ķēdē. Ir nepieciešams izprast stabilu koksnes piegāžu nozīmi nākotnē, atbalstīt ilgtermiņa investīcijas kapacitātes palielināšanā, mūsdienīgās tehnoloģijās un lielākas pievienotās vērtības radīšanā. Politikas veidotājiem ir jāatbalsta ražojošās nozares un to darbinieki, veicinot inovācijas, ilgtspēju, kā arī stiprinot aprites uzņēmējdarbības modeļu un prasmju attīstību. Investējot šajās jomās, ES stiprinās Eiropas rūpniecības konkurētspēju, radīs kvalitatīvas darbavietas un nodrošinās godīgu un iekļaujošu pārkārtošanos uz ilgtspējīgāku ekonomiku. Ir nepieciešams pilnīgs atbalsts un ilgtermiņa vīzija.
- Politikas veidotājiem jācenšas izveidot vienotu tirgu, pēc iespējas vairāk harmonizējot būvuzstrādājumu ekspluatācijas īpašības un standartus, jo tas uzņēmumiem, kas piedāvā risinājumus koka ēkām, pavērtu jaunas iespējas un ļautu paplašināt savu darbību.
- Politikas veidotājiem sadarbībā ar sociālajiem partneriem, uzņēmumiem un apmācības pakalpojumu sniedzējiem ir jā sagatavo rūpniecības nozares "Karjeras iespēju karte", lai virzītu studējošos pretī pieejamai un atbilstošai sertificētai profesionālajai izglītībai vai lai spētu tādu izveidot, ja tās pašlaik vēl nav.
- Jaunajiem Eiropas fiskālajiem noteikumiem ir jāveicina investīcijas profesionālajā izglītībā un apmācībā. Investīcijām apmācībā, izglītībā un mūžizglītībā ir jābūt starp publisko tēriņu prioritātēm, un, lai nodrošinātu veiksmīgam digitālās un zaļās pārkārtošanās procesam nepieciešamās darbaspēka prasmes, šīs investīcijas nedrīkst samazināt.
- Eiropas Komisijai jāsniedz labāk pielāgota informācija un atbalsta materiāli iespējamajiem Erasmus+ programmu dalībniekiem, arī Erasmus+ praktikantiem visās ES valodās. Viegla piekļuve programmām un atbalsts pieteikšanās procedūrai īpaši svarīgi ir nelielajiem uzņēmumiem.
- Eiropas Izglītības un kultūras izpildāģentūrai katru gadu ir jānodrošina detalizēti dati par Erasmus+ programmu, tostarp Erasmus+ prakses programmu, izmantošanu. Erasmus+ programma praktikantiem ir jāuzlabo gan finansiāli, gan ar atbilstošu aģentūras personālu.
- Ņemot vērā, ka kokrūpniecībā Eiropā darbojas daudz mazo un vidējo uzņēmumu, kas atrodas lauku reģionos, jāparedz Eiropas struktūrfondu izmantošana, lai ar izglītības, prasmju pilnveidošanas un pārkvalificēšanās pasākumiem, kā arī sociālo un kultūras pasākumu infrastruktūru veicinātu šo reģionu pievilcību iedzīvotāju acīs. Eiropas (vai valsts) struktūrfondi arī jāizmanto, lai radītu ekonomikas klāsterus, kuros piedalītos arī cita veida uzņēmumi un ražojošās nozares. Tas palīdzētu veidoties atbalstošai uzņēmējdarbības videi un uzņēmumu tīklam, kas uzlabotu sadarbību, veicinātu piekļuvi talantam un tirgum, stiprinātu izejmateriālu piegādi, samazinātu izmaksas u. c.
- Papildu prasmes ilgtspējīgu koksnes produktu un procesu izmantošanā jāapgūst arī inženieriem, arhitektiem, dizaineriem u. c., lai tie savos projektos koksnes produktus spētu integrēt pēc iespējas labāk, maksimāli izmantojot to izturību, kalpošanas laiku, kā arī atkārtotas izmantošanas, izmantošanas citā nolūkā, pārstrādes un atkritumu apsaimniekošanas iespējas. Lai izpildītu šo mērķi, Jaunā Eiropas "Bauhaus" akadēmijai jāveicina prasmju pilnveidošana un pārkvalificēšanās koka konstrukciju ekosistēmā.

1 Letta, E. (2024) Much more than a market: Speed, security, solidarity: Empowering the single market to deliver a sustainable future and prosperity for all EU citizens.

ES SOCIĀLIE PARTNERI

- Eiropas sociālie partneriem ir jāveicina komunikācija starp Eiropas rīcībām, politikām, programmām un valsts sociālajiem partneriem un uzņēmumiem. Jāveicina starptautiskā salīdzinošā novērtēšana un pārrobežu mācību braucieni, lai uzlabotu savstarpējo izpratni un palīdzētu identificēt labāko praksi katrā valstī – tas ļautu noteikt, kura pieredze ir pārnesama un / vai pielāgojama citām valstīm. Politikas veidotājiem jāsniedz pilns atbalsts un stimuli, lai šīs iniciatīvas padarītu vēl veiksmīgākas.
- Eiropas sociālajiem partneriem, strādājot pie kvalifikāciju atzīšanas un ņemot vērā atšķirības starp dalībvalstīm, ir jāveicina un jāatbalsta profesionālā izglītība un apmācība, jo tai ir izšķiroša loma prasmju pilnveidošanā. Ir pierādījies, ka darba devēji profesionālo izglītību un apmācību vērtē īpaši augstu, pateicoties tās uzsvaram uz mūsdienīgā darbavietā nepieciešamo praktisko darba prasmju apguvi. Politikas veidotājiem jāsniedz pilns atbalsts un stimuli, lai šīs iniciatīvas padarītu vēl veiksmīgākas.
- Eiropas sociālajiem partneriem ir jāveicina Eiropas pamatkvalifikāciju koncepcijas attīstība, atbalstot kvalitatīvas prakses strukturētu uzlabošanu ar profesionālās izglītības un apmācību struktūru vai izglītības programmu harmonizāciju.
- Eiropas sociālajiem partneriem ir jāatbalsta labāka un biežāka Erasmus+ programmu izmantošana, kā arī jāveicina lielāka mobilitāte prakses nolūkos un pārrobežu sadarbība.
- Eiropas sociālajiem partneriem ar dažādām mentošanas programmām, tiklošanās pasākumiem, informatīviem un reklāmas materiāliem, kas iepazīstina ar labāko praksi, veiksmes stāstiem un stratēģijām, ir jāveicina dažādība un iekļaušanās, lai demonstrētu, ka rūpniecība un kokapstrāde ir draudzīga un iekļaujoša nozare.

NACIONĀLIE SOCIĀLIE PARTNERI

- Spēcīgs un funkcionējošs sociālais dialogs ir atslēga, lai kopā varētu identificēt grūtības un izstrādāt risinājumus tām. Ir svarīgi uzņemties šādu kopīgu atbildību, lai varētu uzlabot iesaistīto organizāciju efektivitāti un veicināt sociālo kohēziju.
- Nacionālajiem sociālajiem partneriem ir jāiesaistās sarunās par prasmju attīstību, apmācības iespējām, kā arī profesionālo izglītību un apmācību koplīgumus noslēgušajiem darbiniekiem.
- Nacionālajiem sociālajiem partneriem ir jāveicina apmācība darbavietā un stažēšanās, lai attīstītu tiesības uz apmācības periodu un noteikumus par apmācības izmaksām un veidu.
- Nacionālajiem sociālajiem partneriem ir jāatbalsta paaudžu maiņa. Nozarē, kuras dalībnieku vidējais vecums pieaug un kurā rodas grūtības atrast specializējus darbiniekus, uzņēmumos ir jāstiprina paaudžu maiņas politika. Sociālajiem partneriem ir jāatbalsta brīvprātīgas nepilnas slodzes darba attiecības ar pensijas vecumu sasniegušajiem



darbiniekiem vai cita veida elastīga darba režīma piedāvāšana vecāka gadagājuma darbiniekiem, lai tie varētu izvairīties no ienākumu zaudēšanas, uzturēt sociālās apdrošināšanas iemaksas atbilstoši darba stāžam un kā strādājot pilnas slodzes darbu, kā arī jāpiedāvā īpašas shēmas jauniešiem un sievietēm.

- Nacionālajiem sociālajiem partneriem ir jāiesaistās Erasmus+, piemēram, izveidojot informatīvos punktus

uzņēmumiem un praktikantiem, atbalstot Erasmus+ informatīvo materiālu un vadlīniju izplatīšanu. Ar kolektīviem nolīgumiem tie var izstrādāt noteikumus praktiķu mobilitātei, rūpējoties, lai ikvienam praktikantam būtu tiesības uz zināmu prakses laiku ārvalstīs.

- Nacionālajiem sociālajiem partneriem būtu jāiesaistās Eiropas struktūrās un iniciatīvās, tostarp jāpiedalās sabiedriskajā apspriešanās.

VALSTS UN VIETĒJĀS VARASIESTĀDES

- Atbildīgajām valsts un vietējām varasiestādēm mūžizglītība visiem ir jānosaka par prioritāti. Tāpēc tām jāinvestē izglītības un apmācību programmās, kas ļautu darbiniekiem attīstīt darbā ar jaunajām tehnoloģijām nepieciešamās prasmes, uzlabot esošās prasmes un izveidot jaunas amata vienības šajā nozarē.
- Atbildīgajām valsts un vietējām varasiestādēm ir jāpiedāvā īpaši stimuli uzņēmumiem, kuri nodrošina karjeras izaugsmes iespējas, pastāvīgu mācīšanos un prasmju attīstību, īpaši pievērsoties jaunajiem profesionāļiem, sievietēm un citām darba tirgū maz pārstāvētām grupām.
- Atbildīgajām valsts un vietējām varasiestādēm jāatbalsta un jāveicina tādu uzņēmumu politiku izstrāde, kas veicinātu paaudžu maiņu un paredzētu īpašus pasākumus, kas novērstu pensijas vecumu sasniegušo darbinieku ienākumu samazināšanos.
- Atbildīgajām valsts un vietējām varasiestādēm ir jāmazina šķēršļi un jāpalielina izglītības un apmācības pieejamība, īpašu vērību pievēršot posmam starp profesionālo un augstāko izglītību.
- Atbildīgajām valsts un vietējām varasiestādēm, sadarbojoties ar sociālajiem partneriem un tirdzniecības un rūpniecības asociācijām, jāizveido sistēma formālās un neformālās izglītības atzīšanai.
- Atbildīgajām valsts un vietējām varasiestādēm jāsadarbojas ar uzņēmumiem, lai nodrošinātu tādu prakses programmu izstrādi, tostarp sievietēm pielāgotu programmu izstrādi, kas personām ļautu gūt pieredzi un praktisku apmācību darbā, vienlaikus saņemot atbildību un mazinot plaisu starp formālo izglītību un zināšanu pielietošanu dzīvē, kā arī bruģējot ceļu uz darbu kokrūpniecībā.
- Atbildīgajām valsts un vietējām varasiestādēm jāveicina kvalifikāciju atzīšana, likvidējot pastāvošos šķēršļus un pievēršot uzmanību kompetencēm un pamatprofilu un pamatkvalifikāciju atzīšanai.
- Atbildīgajām valsts un vietējām varasiestādēm jāpēti iespējas uzlabot izglītības programmas, lai izglītības iestādes un sociālie partneri pārskatītu un pielāgotu mācību programmu atbilstoši mūsdienu rūpniecības, tostarp kokapstrādes, nozarēm.
- Atbildīgajām valsts un vietējām varasiestādēm jāveicina pieejamu bērnu aprūpes pakalpojumu un ģimenes atbalsta programmu izstrāde, lai palīdzētu darbiniekiem salāgot darba un ģimenes dzīves pienākumus. Jāizstrādā vadlīnijas un ieteikumi, kā darbiniekiem ar aprūpētāja pienākumiem izmantot pusslodzes darbu, attālinātu darbu, elastīgu darba laiku, maternitātes un paternitātes atvaļinājuma, kā arī bērnu kopšanas pabalsta iespējas, lai līdzsvarotu darbu un ģimenes dzīvi.
- Atbildīgajām valsts un vietējām varasiestādēm jānodrošina līderības un vadības apmācība, kas īpaši paredzēta sievietēm, lai palīdzētu tām virzīties augšup pa karjeras kāpnēm. Turklāt ir jāizveido arī mento-rēšanas programmas, kurās sievietes uzņēmējas un darbinieces varētu vērsties pie pieredzējušiem līderiem uzņēmējdarbībā pēc ieteikumiem, atbalsta un karjeras izaugsmes iespējām.
- Atbildīgajām valsts un vietējām varasiestādēm jāsniedz atbalsts uzņēmumiem, kuri piedalās iekļaujošas darba vides radīšanā un īsteno pasākumus, lai rosinātu darba tirgū iesaistīties maz pārstāvēto grupu pārstāvjus — bezdarbniekus pēc 55 gadu vecuma, sievietes, jauniešus, mazkvalificētus strādniekus, personas ar migrācijas pieredzi, personas ar invaliditāti u. c.



- Atbildīgajām valsts un vietējām varasiestādēm jāizmanto bagātīgās talantu rezerves un jāveicina bēgļu integrācija sabiedrībā, kā arī to iekļaušanās darba vidē. Bēgļiem jābūt pieejamām valodas un prasmju apmācības programmām, lai palīdzētu tiem pārvarēt valodas barjeru un iegūt darbam nepieciešamās prasmes. Tās varētu būt valodas nodarbības, profesionālā apmācība, kā arī darbam vajadzīgo prasmju attīstīšana.
- Atbildīgajām valsts un vietējām varasiestādēm ir jāatbalsta personu ar migrācijas pieredzi prasmju atzišana pēc iespējas agrāk viņu integrācijas un iekļaušanas procesa laikā, lai nodrošinātu raitu iekļaušanos darba tirgū.
- Atbildīgajām valsts un vietējām varasiestādēm jāpiešķir mērķtiecīgi stimuli uzņēmumiem, kuri ir nolēmuši pielāgot savu infrastruktūru, lai nodrošinātu dzimumu līdztiesību, piemēram, izbūvējot īpašas sanitārās un pārgērbšanās telpas, iegādājoties pielāgotus individuālās aizsardzības līdzekļus u. c.
- Atbildīgajām valsts un vietējām varasiestādēm jāatbalsta uzņēmumi, lai tie izstrādātu cilvēkresursu politiku, kura paredzētu objektīvu atlases un darbā pieņemšanas procedūru, pārvarot stereotipus, noteiktu prasības vakancēm iekļaujošā veidā, piedāvātu lomu modeļus un mentoru pakalpojumus, piedalītos izpratnes veicināšanas kampaņās, lai novērstu uzmāksšanās gadījumus, un sniegtu pirmo atbalstu vardarbības gadījumos.
- Atbildīgajām valsts un vietējām varasiestādēm ir jāatbalsta laba sadarbība starp skolām un augstākās izglītības iestādēm, lai mācību procesa ietvaros tajās nodrošinātu tāda paša mūsdienīga aprīkojuma un tehnoloģiju izmantošanu, kādas tiek pielietotas uzņēmumos.
- Atbildīgajām valsts un vietējām varasiestādēm ir jāveicina sadarbība starp rūpniecību un valsts nodarbinātības dienestu, tehniskās apmācības institūtiem, dizaina institūtiem, universitātēm, profesionālās izglītības un apmācības iestādēm un skolām.
- Atbildīgajām valsts un vietējām varasiestādēm ir jāatbalsta datu vākšana, lai gūtu informāciju par vajadzīgajām prasmēm un tad pielāgotu izglītības un apmācības sistēmas darbu atbilstoši ievāktu datu rezultātiem. Bieži vien uzticamākos datus par vajadzīgajām prasmēm var gūt tieši nozares un reģionālajā līmenī. Turklāt atbildīgajām valsts un vietējām varasiestādēm, sadarbojoties ar darbiniekiem un tiešajiem vadītājiem, ir jāatbalsta darba aprakstu ātras atjaunināšanas sistēmas izveide, lai vajadzīgo ražošanas prasmju un zināšanu mūsdienīgu aprakstu nodrošinātu īsā laikā atbilstoši ātri mainīgo tehnoloģiju tempam.
- Atbildīgajām valsts un vietējām varasiestādēm sadarbībā ar sociālajiem partneriem ir jāizveido platformas Erasmus+ norisēs iesaistīto apmācības pakalpojumu sniedzēju un uzņēmumu atbalstam.
- Atbildīgajām valsts un vietējām varasiestādēm uzņēmumiem, kuri aktīvi izstrādā nākamās paaudzes koksnes produktus, jāpiešķir īpaši stimuli, jo šiem uzņēmumiem ir būtiska loma ražošanas inovāciju sekmēšanā un bez tiem mēs nespēsīm sasniegt zaļās pārveidošanās mērķus. Mērķētu atbalstu var sniegt ar grantiem, aizdevumiem, tehniskās palīdzības programmām, kuru nolūks ir pārvarēt šķēršļus inovācijām, piemēram, paplašinot piekļuvi finansēm un resursiem.
- Atbildīgajām valsts un vietējām varasiestādēm ir jāatbalsta dažādu nozaru un augstākās izglītības iestāžu sadarbība, lai nodrošinātu darbu pie inovatīviem projektiem, piemēram, dizaina jomā, un lai veicinātu pāreju no pētījumu posma uz ražošanu un rosinātu jaunu bioloģisku produktu izstrādi atbilstoši cirkulārās ekonomikas pamatnostādņem.

UZŅĒMUMI

- Nozarei arī turpmāk jāveicina sadarbība ar politikas veidotājiem, lai definētu ilgtermiņa mērķus un stratēģijas, vienlaikus veicinot spēcīgu partnerību ar izglītības iestādēm, lai mazinātu plaisu starp teorētiskajām zināšanām un praktiskajām iemaņām.
- Uzņēmumiem jāizmanto mūžizglītības sniegtie ieguvumi, lai nodrošinātu labāku pielāgošanās spēju un pierādītu savu apņemšanos veicināt darbinieku karjeras progresu. Darbinieku apmācībai jābūt balstītai uz atbilstošiem prasmju novērtējumiem, kas izstrādāti saskaņā ar darbinieku un darba devēju vajadzībām un atbilst prognozētajām norisēm nozarē un darbinieku uzdevumiem. Šādam novērtējumam jābūt daļai no darbinieku kompetenču attīstības cikla, un tas jāveic atkārtoti un regulāri. Piemēram, Eiropas Prasmju pase varētu būt noderīgs rīks darbinieka prasmju un zināšanu uzskatāmai parādīšanai.
- Uzņēmumiem ir jāizmanto un jāuzlabo prasmju resursu izpēte. Ir jāveicina jaunu prasmju trūkuma un vajadzību atpazīšana, jāuzrauga prasmju piedāvājums un pieprasījums, jānosaka pozīcijas, kurās trūkst kvalificētu darbinieku, kā arī jāvāc dati par nozares vajadzībām (nepietiekamās prasmes, prasmju kartēšana un attīstība, prognozes) un jākopīgo tie ar nozares sociālajiem partneriem valstī.
- Uzņēmumiem un vietējām profesionālās izglītības un apmācības iestādēm jāsaņem atbalsts un pamudinājums, lai tie veidotu sadarbību un definētu nepieciešamās prasmes, kā arī veicinātu inovācijas abos līmeņos (iekārtas, apmācības metodes u. c.).
- Uzņēmumiem sadarbībā ar skolām, koledžām, profesionālās apmācības iestādēm ir jānodrošina atbalsts izglītībai STEM jomā un jāveicina tehniskās apmācības iespējas.
- Uzņēmumiem jāizvērtē iespēja izveidot tīklu, lai kopīgi uzņemtos izmaksas par apmācību darba laikā. Šādi tīkli varētu būt īpaši noderīgi, lai dibinātu kopējus apmācības centrus, nodrošinātu darbinieku, apmācības mentoru vai konsultantu apmaiņu atbilstoši tīkla uzņēmumu struktūrai. Šādi tīkli varētu arī būt noderīgi vecāka gadagājuma darbinieku (vairāk nekā 15 % nozarē strādājošo) zinātnības un pieredzes kapitalizācijai un zināšanu nodošanai nozares jaunpieņēcējiem.
- Uzņēmumiem jāplāno brīvprātīga paaudžu nomaīņa, lai nodrošinātu tādu darba organizāciju, kas sniedz elastību un iespēju izstrādāt īpašas programmas jauniešu un sieviešu nodarbināšanai, un iespēju nodibināt nepilnas slodzes darba attiecības ar vecākiem darbiniekiem — lai tie varētu nodot savas zināšanas un pieredzi, saglabājot pilnas slodzes darbam līdzvērtīgas sociālās apdrošināšanas iemaksas.
- Uzņēmumiem ir jārīko izglītojošas vizītes, lai iedvesmotu jauniešus un sievietes un izglītotu tos par uzņēmuma ikdienas darbībā izmantotajām modernajām tehnoloģijām. Šādās vizītēs ne tikai jāreda inovatīvas tehnikas, bet arī jāuzsver ar koksnes izstrādājumiem saistītais labums klimatam un tas, kā tie ar oglekļa piesaisti, uzglabāšanu un aiztāšanu veicina ilgtspējīgu darbību un mazina klimata pārmaiņas. Uzņēmumi var piesaistīt jaunāko paaudzi, veicinot rūpes par vidi un atbalstot pāreju uz ilgtspējīgāku nākotni.
- Uzņēmumiem jāiesaistās Erasmus+ programmās un jāpiedāvā starptautiska pieredze studējošajiem un / vai darbiniekiem, kā arī jāuzņem studējošie un / vai darbinieki no citām valstīm, lai tādējādi uzlabotu darbinieku prasmes un nozares pievilcību.
- Uzņēmumiem vēl ciešāk jāiesaistās meža nozares jautājumu risināšanā un jāveido cieša sadarbība ar mežu apsaimniekotājiem, lai nodrošinātu konsekventu koksnes piegādi.



APMĀCĪBAS PAKALPOJUMU SNIEDZĒJI

- Apmācības pakalpojumu sniedzējiem jāstiprina sadarbība ar nozares sociālajiem partneriem, uzņēmumiem un to pārstāvošajām valsts iestādēm.
- Apmācības pakalpojumu sniedzējiem kopā ar nozares pārstāvjiem jāspēj atpazīt mūsdienu ātri mainīgajā darba tirgū parādījušās prasmeju vajadzības un jāpielāgo mācību saturs un kvalifikācijas, lai tās atbilstu jaunākajām un prognozētajām tehnoloģiskajām pārmaiņām (mākslīgais intelekts, attēlveidošanas tehnoloģijas, datu pārvaldība u. c.), kā arī produktu inovācijām (jaunām un mazāk zināmām koku sugām, hibrīdproduktiem u. c.).
- Apmācības pakalpojumu sniedzējiem jānodrošina turpmākas izglītības iespējas mācību vadītājiem un skolotājiem, lai tādējādi uzlabotu viņu prasmes, zināšanas un pasniegšanas spējas.
- Pastāvīgas vai ar darbu saistītas apmācības pakalpojumu sniedzējiem jāapsver noteiktu izglītības programmu un kursu nosaukumu pārdēvēšana un pārorientēšana, lai apmācības un kursus padarītu pievilcīgākus jauniešiem un atbilstošākus to interesēm un tiem svarīgajiem jautājumiem, un lai pēc iespējas labāk ietu kopsolī ar pašreizējām un nākotnes tendencēm.
- Apmācības pakalpojumu sniedzējiem jāpiedāvā elastīgi mācību formāti, kas atbilst darbinieku ar aprūpes pienākumiem grafikam un saistību izpildei (apmācība "tieši laikā"). Tas varētu ļaut darbiniekiem brīvi izvēlēties savām vajadzībām atbilstošāko formātu — tiešsaistes kursi, semināri, atvērtie tiešsaistes izglītības kursi, pusslodzes prakse u. c.
- Apmācības pakalpojumu sniedzējiem jāveido tīkli, lai uzlabotu Erasmus+ programmu izmantošanu, galveno uzmanību pievēršot studējošo un praktikantu apmaiņai, kā arī lai atbalstītu uzņēmumus un personas Erasmus+ programmu izmantošanā.
- Apmācības pakalpojumu sniedzējiem jāpiedāvā nepārtrauktas profesionālās attīstības programmas un sertifikācija, kas dažādu nozaru speciālistiem ļautu iet kopsolī ar aprītes ekonomikas jaunākajām tendencēm, labo praksi un tehnoloģijām. Šādas programmas ļauj uzlabot prasmes, nodrošina tīklošanos un zināšanu apmaiņu, kas profesionāļiem ļauj uzņemties aktīvāku lomu aprītes bioekonomikas attīstības veicināšanā uzņēmumos un kopienās.

Par šo projektu

RESILIENTWOOD: PROGNOZĒT PĀRMAIŅAS, VAIROT PIEVILCĪBU, ATTĪSTĪT PRASMES UN IEKĻAUŠANĀS SĒJU KOKRŪPNIECĪBĀ KRĪZES LAIKĀ

Šī Eiropas Kokrūpniecības konfederācijas (CEI-Bois), Eiropas Celtniecības un kokapstrādes darbinieku federācijas (EFBWW) un Mežsaimniecības, celulozes, koka būvniecības un mēbeļu tehnoloģiju institūta (*Institut Technologique Forêt Cellulose Bois-construction Ameublement*, FCBA) projekta mērķis ir piedāvāt rekomendācijas konkrētu kokrūpniecības nozares izaicinājumu risināšanā ar spēcīgāka sociāla dialoga palīdzību. CEI-Bois un EFBWW ir oficiāli atzīti Eiropas sociālie partneri kokrūpniecības jomā un kopīgi piedalās speciālajās Eiropas kokrūpniecības nozares sociālā dialoga komitejas sanāksmēs.

Projektam ir nozīmīga starptautiska dimensija. Lai to īstenotu, partneri ir veikuši izpēti un ievākuši datus no piecām valstīm (Beļģijas, Francijas, Horvātijas, Itālijas, Zviedrijas), kā arī Eiropas Zāģētavu nozares, identificējuši galvenos secinājumus, apmainījušies ar labāko praksi un izstrādājuši stratēģiju, kā risināt iepriekš minētos sociālos izaicinājumus Eiropas kokrūpniecībā. Šo projektu turpina atbalstīt un īstenot Eiropas Zāģētavu nozares organizācija (EOS), Horvātijas Koksnes klāsters, Itālijas Būvniecības un saistīto darbinieku federācija (FILCA-CISL) un Zviedrijas Mežsaimniecības, kokapstrādes un poligrāfijas darbinieku arodbiedrība (GS-facket).

MĒRĶI

> Sniegt sociālajiem partneriem pārskatu pār jaunākajām norisēm kokrūpniecībā Eiropā, tostarp atspoguļojot Covid-19 pandēmijas radīto ekonomisko ietekmi, kā arī prognozētās tehnoloģiskās un organizatoriskās pārmaiņas kokrūpniecības uzņēmumos.

> Izstrādāt ieteikumus un vadlīnijas uzņēmumiem, profesionālās izglītības un apmācības iestādēm, kā arī valsts varasiestādēm minēto izaicinājumu pārvarēšanā.

> Īpašos semināros veicināt sociālo partneru kopīgu diskusiju par četriem konkrētiem jautājumiem:

- nozares pielāgošanās un situācija pēc Covid-19 pandēmijas un krīzes;
- dzimumu vienlīdzība nozarē;
- prognozētās tehnoloģiskās pārmaiņas un nozares vajadzība pielāgoties;
- nozares pievilcības vairošana izglītības jomā.

> Izplatīt rezultātus Eiropas kokrūpniecības nozares sociālo partneru biedriem un vēl plašāk.



Konsorcija partneri



Eiropas Kokrūpniecības konfederācija (CEI-Bois) pārstāv 21 Eiropas un valstu līmeņa organizāciju no 16 valstīm un aizstāv visas Eiropas kokrūpniecības intereses, iestājoties par vairāk nekā 180 000 uzņēmumiem ar kopējo gada apgrozījumu 152 miljardu eiro apmērā un 1 miljonu darbinieku visā Eiropas Savienībā.



Eiropas Celtniecības un kokapstrādes darbinieku federācija (EFBWW) ir Eiropas Arodbiedrību federācija, kas apvieno biedrus no celtniecības, celtniecības materiālu, kokapstrādes, mēbeļu ražošanas, mežsaimniecības un citām saistītajām nozarēm. EFBWW pārstāv strādniekus un biroju darbiniekus no 76 valsts līmeņa arodbiedrībām 34 valstīs.



Mežsaimniecības, celulozes, koka būvniecības un mēbeļu tehnoloģiju institūta (Institut Technologique Forêt Cellulose Bois-construction Ameublement, FCBA) misija ir veicināt nozares tehnisko progresu, piedalīties ražīguma celšanā un garantēt kvalitāti. Tā darbības joma aptver visu mežsaimniecību, kokapstrādi un mēbeļu būvniecību. Kā privilēģēts uzņēmumu partneris FCBA pievērš uzmanību to tehniskajiem un ekonomiskajiem apstākļiem, lai palīdzētu integrēt tehnoloģiskās inovācijas un pielāgoties strauji mainīgajiem tirgiem.



WOODWIZE ir mežsaimniecības un mēbeļu būvniecības nozares bezpeļņas organizācija Beļģijā. Tā stiprina Beļģijas kokrūpniecības un kokapstrādes nozares zināšanas un rūpējas par to nodošanu darba devējiem un darbiniekiem, skolotājiem un studējošajiem. Apmācības kursi, informatīvās sesijas un profesionāli pakalpojumi palīdz nozari padarīt gan ilgtspējīgu, gan drošu.



Eiropas Zāģētavu nozares organizāciju (EOS) veido valsts līmeņa zāģētavu federācijas un asociētie biedri no 11 Eiropas valstīm, kopā veidojot 80% no Eiropas zāģmateriālu produkcijas.



Horvātijas Koksnes klāsters (Hrvatski Drvni Klaster, CWC) ir vecākais rūpniecības klāsters Horvātijā, un tas ir dibināts 2003. gadā. Valsts līmenī CWC darbojas kā trīspusēja organizācija un apvieno aptuveni 60 biedrus no visām ar mežsaimniecības vērtību ķēdi saistītajām nozarēm. Tā galvenie mērķi ir stiprināt nozares ilgtspēju un konkurētspēju, veicinot inovācijas, investīcijas, pētniecību, kā arī zināšanu un tehnoloģiju pārnēsi.



Itālijas Būvniecības un saistīto darbinieku federācija (FILCA-CISL) ir nozares līmeņa organizācija Itālijā, un tā pārstāv darbiniekus, kas strādā būvniecībā, kokapstrādē, ar cementu, ķieģeļiem, marmoru un akmeni. Tā ir saistīta ar Itālijas Darbinieku arodbiedrību konfederāciju (CISL) un pārstāv aptuveni 243 000 darbinieku visās Itālijas provincēs.



Zviedrijas Mežsaimniecības, kokapstrādes un poligrāfijas darbinieku arodbiedrība (GS – Facket för skogs-trä- och grafisk bransch) tika nodibināta 2009. gadā un apvieno mežsaimniecības, kokapstrādes un poligrāfijas nozares darbiniekus Zviedrijā.



Atruna. Šīs publikācijas saturs atspoguļo tikai tās autoru, proti, projekta "RESILIENTWOOD" partneru, viedokli. Eiropas Komisija nav atbildīga par šajā publikācijā sniegtās informācijas izmantošanu.

